

No sólo de relegados vive Pisagua:

Fue punto clave

En su época de oro tuvo
2.500 habitantes, hoy suman 70

en la Guerra del Pacífico

A raíz de los incidentes ocurridos en la zona céntrica de la capital el pasado jueves 24 de marzo, 34 personas fueron condenadas por el Ministerio del Interior a penas de relegación en Pisagua, acusadas de infringir la Ley de Seguridad Interior del Estado y por ser reincidentes en este tipo de situaciones.

Pero este envío a Pisagua no es nuevo. Ya otras personas han sido relegadas allí durante este Gobierno para purgar su participación en manifestaciones antigubernamentales. Y mucho antes, durante la administración del Presidente Gabriel González Videla, este pequeño puerto de la zona norte recibió una extraordinaria cantidad de "visitantes" obligados, merced a la dictación de la Ley de Defensa de la Democracia, con la que "Don Gabito" se desligó de los comunistas e izquierdistas en general en 1948, poniéndolos fuera de la legislación vigente, pese a que éstos lo apoyaron en su candidatura presidencial el año 1946.

Pisagua, como se ve, ha tenido una pasiva pero importante participación en la historia política de Chile, como también la tuvo en nuestra historia bélica: fue uno de los puntos claves durante el inicio de la Campaña de Tarapacá, en la Guerra del Pacífico, cuando Chile se enfrentó a la confederación Perú-boliviana.

¿Dónde está situado Pisagua? ¿Quiénes viven allí? ¿Cuál es su actividad económica? Estas y otras interrogantes sobre este puerto aislado del Pacífico trataremos de responderlas en las siguientes líneas.

UBICACION

Pisagua está ubicado en la Primera Región del país, a 162 kilómetros de Iquique y a 90 kilómetros de la localidad de Huara, capital de la comuna

del mismo nombre y de la que esta caleta del litoral forma parte.

Posee cálidas playas de arenas blancas, donde abundan mariscos y pescados. Durante el auge del salitre Pisagua fue un puerto de primerísima importancia, ya que aquí se embarcaban grandes cantidades de este producto para ser enviadas a distintos puntos del mundo.

De esa época de "oro" quedan como recuerdo el Teatro Municipal y la torre del reloj, valiosísimos, histórica y arquitectónicamente.

Pisagua llegó a contar con una población de 2.500 personas, pero en 1965, con el cierre de dos importantes industrias pesqueras allí instaladas, sus habitantes comenzaron a emigrar. Y la fuga de población fue tal, que cinco años más tarde, en 1970, sólo quedaban unas 200 personas viviendo en el pueblo. Y hoy, en abril de 1983, los pobladores están reducidos a sólo 70 personas residentes y unas 40 "flotantes" que llegan allí por el día. Esto significa que con el reciente envío de 34 relegados aumentará en un 50% la población de la caleta.

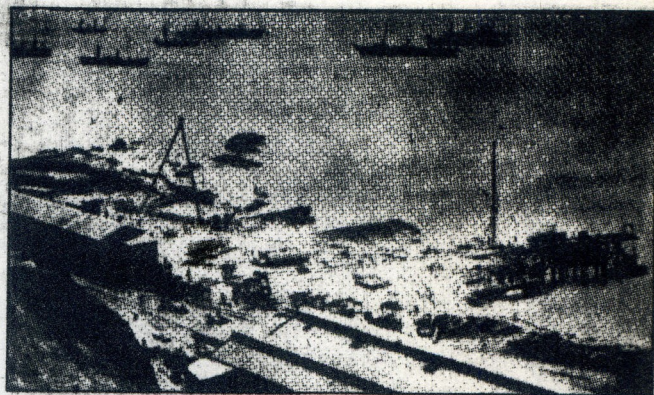
Allí existe permanente resguardo de Carabineros y se mantiene una posta de primeros auxilios.

Actualmente, sus pocos habitantes viven de la extracción del loco, que es vendido a industrias ariqueñas e iquiqueñas que lo exportan hacia Japón y Taiwan. Otros escarban en arena que sacan de las rocas en busca de ínfimas cantidades de oro, en los

yacimientos ubicados en Punta de Pichalo.

EN LA HISTORIA

Pisagua ingresó a la historia de Chile el 5 de noviembre de 1879, en que cinco mil hombres integrantes de nuestro Ejército desembarcaron en sus playas al más puro estilo de los actuales infantes de Marina. Apoyados por las naves "Magallanes", "Covadonga", "Cochrane" y "O'Higgins", en que venían desde el sur, los soldados chilenos comenzaron el asalto de las posiciones peruanas a las 7 de la mañana. A las tres de la tarde la bandera chilena flameaba ya en Alto Hospicio, indicando el comienzo de la Campaña de Tarapacá, que sólo culminaría el 7 de junio con la conquista del Morro de Arica.



ASI ERA PISAGUA el año 1879, cuando las fuerzas chilenas la capturaron al comenzar la campaña de Tarapacá.

GONZALEZ VIDELA

Posteriormente, Pisagua volvió al primer plano de la actualidad durante el Gobierno de Gabriel González Videla, quien -a mediados de su mandato- se desligó de los comunistas, que lo habían apoyado para llegar al poder, diciendo la Ley de Defensa de la Democracia, que los puso al margen de la constitucionalidad. González Videla, antes de esta medida, había pasado a la historia por ser el primer Gobierno democrático del mundo occidental en aceptar ministros comunistas en su Gabinete.

Sobre las causas que motivaron el rompimiento de "Don Gabito" con el PC, se asegura que fue fundamental la agitación política que los comunistas apoyaban en todos los frentes laborales, lo que ocasionaba severos problemas a su gobierno. Pero también se asegura que el Presidente chileno, advertido por estrategias militares sobre un eventual estallido de la Tercera Guerra Mundial, enfrentando a Estados Unidos y la Unión Soviética, quiso ser el primero en poner fuera de combate a los discípulos de Moscú.

A raíz de la ley, centenares de militantes comunistas e izquierdistas en general fueron relegados a Pisagua, ya que por la ubicación del puerto nortino era prácticamente imposible huir de allí, pues está rodeado por el desierto de Atacama.

Los comunistas estuvieron fuera de la ley hasta 1958, a fines del segundo período de Carlos Ibáñez del Campo, en que la medida fue derogado para permitir el libre juego eleccionario, que culminó con el triunfo de Jorge Alessandri Rodríguez.

"LOS 34"

Durante el actual Gobierno, Pisagua volvió a ser centro de relegación y sus últimos "habitantes obligados" son los 34 condenados por los incidentes del 24 de marzo. Ellos, en su mayoría dirigentes laborales y dos mujeres, deben vivir en viejas casas abandonadas, reacondicionadas por ellos mismos. Pueden desplazarse libremente por el lugar, pero periódicamente deben presentarse al control de Carabineros, hasta cumplir los 90 días que deben permanecer allí.

3^{ra} de la hora

SANTIAGO DE CHILE
MARTES

5 de abril de 1983

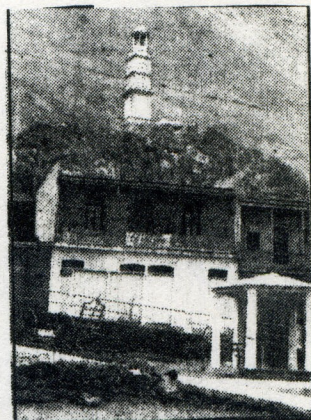
N° 12.019 AÑO XXXIII

Precio (IVA incluido)

Para todo el país \$ 25

EL DIARIO DE LA MAÑANA
QUE LLEGA A TODOS
LOS HOGARES

EL DIARIO DE MAYOR
VENTA CERTIFICADA
EN CHILE



ANTIGUO SECTOR de Pisagua, deprimida caleta del norte chileno, que fue punto clave durante la Guerra del Pacífico, en que desembarcaron 5 mil soldados chilenos al más puro estilo de los actuales Infantes de Marina.



PISAGUA ES UNA TRANQUILA CALETA PESQUERA, en que sus escasos setenta habitantes residentes y cuarenta flotantes viven de la extracción de mariscos. En su época de oro residieron allí 2.500 personas.